

فصل نامه علمی - پژوهشی پژوهش نامه تاریخ اسلام  
سال پنجم، شماره بیستم، زمستان ۱۳۹۴  
صفحات ۱۳۳ - ۱۵۲

## سنگ‌های مزار، نمودی از وحدت مذاهب مختلف اسلامی در ایران؛ گونه‌شناسی، طبقه‌بندی و مطالعه آرایه‌های سنگ مزارهای نوع گهواره‌ای<sup>۱</sup>

سید مهدی موسوی کوهپیر<sup>۲</sup>  
حمید خانعلی<sup>۳</sup>  
جواد نیستانی<sup>۴</sup>

### چکیده

با توجه به اهمیت موضوع مرگ و معاد در جهان‌بینی اسلامی، مسئله تدفین و چگونگی آن از نگاه اسلام، جایگاهی ویژه دارد. اگرچه در زمینه ساخت قبور و نشانه‌های مرتبط با آن در مذاهب گوناگون اسلامی دیدگاه‌هایی متفاوت وجود دارد، پرسش پیش رو این است که این تفاوت‌ها در ایران به چه صورتی بروز و ظهور یافته‌اند؟ نگارندگان بر این باورند که در قبرستان‌های شناسایی شده از دوره‌های مختلف اسلامی ایران، شواهد و نشانه‌هایی به چشم می‌خورد که نگاه تقریباً نزدیکی در میان مذاهب گوناگون اسلامی در زمینه چگونگی ساخت یادمان‌های مربوط به مردگان وجود داشته است. گستردگی حوزه پراکنش، کتیبه‌ها و نقوش موجود بر سنگ قبرهای گهواره‌ای بیان‌گر آن است که این سنگ قبرها صرفاً به جغرافیا، دوره سیاسی یا مذهب خاص محدود نبوده‌اند. وحدت شکل سنگ مزارهای مورد بررسی قرار گرفته، در حقیقت بیان‌گر وحدت سیاسی و عقیدتی مردمی است که زیر لوای اسلام زندگی می‌کردند. تنوع نقوش و تفاوت‌های جزئی فرم‌ها، گویای ویژگی‌های منطقه‌ای و تسامح مذاهب مختلف موجود در ایران‌اند.

۱. تاریخ دریافت: ۹۴/۵/۱۷؛ تاریخ پذیرش: ۹۴/۸/۷.

۲. دانشیار دانشگاه تربیت مدرس، گروه باستان‌شناسی، تهران، ایران. (نویسنده مسئول)  
m\_mousavi@modares.ac.ir

۳. دانشجوی دکتری دانشگاه تربیت مدرس، گروه باستان‌شناسی، تهران، ایران.  
Hamid.khanali@modares.ac.ir

۴. دانشیار دانشگاه تربیت مدرس، گروه باستان‌شناسی، تهران، ایران. Jneyestani@modares.ac.ir

واژگان کلیدی: دوران اسلامی، سنگ مزار، سنگ قبرهای گهواره‌ای، تزیینات محرابی، تزیینات قبه‌ای.

## مقدمه

سنگ قبرها به طور اعم و سنگ قبرهای دارای برجستگی فوقانی به طور اخص، نوعی متداول از نشانه‌گذاری روی قبور در دوران اسلامی به شمار می‌روند. مصادیق این آثار را می‌توان در گستره تاریخی و جغرافیایی ایران زمین مشاهده کرد که به تعبیری باید آن‌ها را نمودی مادی از «میل به جاودانگی» بشر قلمداد کرد. مطالعات باستان‌شناختی در نقاط مختلف جهان نیز بیان‌گر آن است که موضوع مرگ، جهان آخرت و آداب و سنت‌های مرتبط با آن، به عنوان یکی از مهم‌ترین دغدغه‌های انسان در فرهنگ‌های گوناگون و ادوار مختلف به شمار می‌رفته است (Taylor, 2002). نشانه‌های اهمیت دنیای پس از مرگ در فرهنگ‌های گوناگون را می‌توان در شیوه‌های تدفین و مدفن انسان‌ها که به شکل‌های متفاوتی بروز و ظهور یافته است، جست‌وجو کرد. شاید بتوان بهترین جلوه دغدغه‌های حیات پسین را در میان مصریان قدیم یافت که آداب ویژه‌ای را برای حفظ جسد اموات به صورت مومیایی و ساخت اهرام برای جهانیان به یادگار نهادند و عظیم‌ترین مقابر را در طول تاریخ بشر برپا ساختند (Kampp-Seyfried, 2004; Germer, 2004; Wafaa el-Saddik, 2004; Verhoeven, 2004). بارزترین آثار به جای مانده درباره شیوه‌های تدفین در ایران، طیفی متنوع از قبور ساده (هژبری نوبری، ۱۳۸۳: ۲۶۵) تا قبور کلان‌سنگی (Negahban, 1996؛ خلعتبری، ۱۳۸۳)، انواع کورگان‌ها (هژبری نوبری، ۱۳۸۹: ۱۶) در ازمینه پیش از تاریخ، تا آرامگاه کوروش و دیگر پادشاهان هخامنشی در پاسارگاد، نقش رستم و تخت جمشید (گیرشمن، ۱۳۷۱)، قبور خمره‌ای در زمان اشکانی (کام‌بخش، ۱۳۷۷) و گوردخمه‌های دوره ساسانی (گیرشمن، ۱۳۷۰) را دربر می‌گیرد. نمونه‌های برشمرده، همگی نمودی از تفکر انسان در ادوار مختلف پیش از اسلام ایران در زمینه مرگ و جهان پس از آن به شمار می‌روند.

پژوهش حاضر به مطالعه موردی نوع خاصی از سنگ قبرهای دوره اسلامی که



اصطلاحاً نام سنگ قبرهای دارای برجستگی فوقانی بر آن‌ها نهاده شد، می‌پردازد. این نوشتار در کنار پی‌گردی این فرم در طول دوره اسلامی، در مناطق مختلف ایران، به طبقه‌بندی شکل آن‌ها پرداخته و آرایه‌های مذاهب مختلف بر روی این سنگ مزارات را مورد بحث قرار می‌دهد. به لحاظ گستره جغرافیایی، نمی‌توان مرز و محدوده مشخصی برای این سنگ مزارات در نظر گرفت. آثار مورد مطالعه در پژوهش حاضر، گستره‌ای از استان‌های آذربایجان شرقی، اردبیل، زنجان، گلستان، کازرون فارس و لرستان را دربر می‌گیرد. از نظر شکل، نمونه‌های به دست آمده را می‌توان به چهار گروه اصلی استامپی، مطبق، صندوقی گهواره‌ای و دورچین سنگی طبقه‌بندی کرد. وجه مشخصه و مشترک تمامی سنگ قبرهای مورد مطالعه وجود یک برجستگی بر روی سنگ قبر است. نقوش به کار رفته بر روی این سنگ قبرها نیز متنوع است و طیفی از عناصر تزئینی نظیر انواع کتیبه، نقش محراب، نقش قبه‌ای و در نمونه‌های موجود در استان گلستان نقوش اسلیمی، پیچ‌گلدانی، گل‌های چهارپر را شامل می‌شود. گستردگی حوزه پراکنش، کتیبه‌ها و نقوش موجود بر سنگ قبرها بیان‌گر آن است که آن‌ها تنها به یک حوزه جغرافیایی، دوره سیاسی یا مذهب خاص تعلق نداشته‌اند.

### پیشینه پژوهش

با توجه به سوابق موجود، تا کنون به موضوع سنگ مزارات گهواره‌ای به عنوان یک کلیت نگریسته نشده، اما وجود این آثار در مناطق مختلفی از ایران گزارش شده است. از جمله می‌توان به یک نمونه صندوق قبر چوبی با برجستگی فوقانی موجود در سمت راست ورودی آرامگاه محیی‌الدین محمد در مجموعه شیخ صفی‌الدین اردبیلی اشاره کرد (یوسفی، ۱۳۸۹: ۲۵۵). در گزارش دیگری به شناسایی دو نمونه سنگ قبر با برجستگی فوقانی در قبرستانی حوالی امام‌زاده عقیل شهر حسن‌آباد از توابع شهرستان بیجار استان زنجان اشاره شده است (نیکزاد و کناری، ۱۳۸۴: ۳۸۴). همچنین سه نمونه سنگ قبر با برجستگی فوقانی در موزه گرگان وجود دارد که محل کشف آن‌ها شهرهای گنبد، گرگان و امام‌زاده عبدالله این شهر ذکر شده (رجایی علوی و وفایی، ۱۳۸۸: ۳۱) و از همین منطقه، کتابی درباره سنگ مزارها و کتیبه‌های تاریخی گرگان و

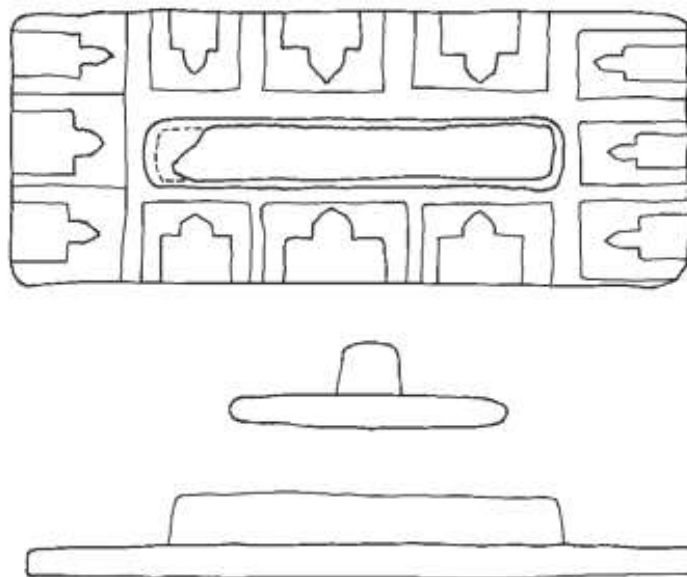
استرآباد توسط آقای اسدالله معطوفی نگاشته شده است (معطوفی، ۱۳۸۷). از روستای گاوکشک شهرستان کازرون استان فارس نیز سه نمونه از این نوع سنگ قبر گزارش شده است (شیخ الحکمایی، ۱۳۷۳: ۱۲۰). از منطقه لرستان، دو نمونه در موزه فلک‌الافلاک مورد شناسایی قرار گرفته است. در این استان بیشترین تعداد این آثار در قبرستان الشتر (گرکو، پیرمحمدشاه، جوانمرد، بتکی) و تعداد محدودی نیز در گورستان بایه در ۳۵ کیلومتری شرق خرم‌آباد پراکنده هستند (فرزین، ۱۳۸۴: ۹۳؛ داوودی، ۱۳۸۹: ۱۰۴). نمونه‌های دیگری از این نوع سنگ قبر در گزارش دست‌نویس مرحوم آذرنوش از کاوش‌های سنگ شیر همدان بانام «سنگ قبرهای روی محوطه» معرفی شده‌اند (آذرنوش، ۱۳۵۳). همچنین دو نمونه از این سنگ قبرها در موزه‌های شهر تبریز و موزه مجموعه جهانی تخت سلیمان استان آذربایجان غربی وجود دارند که توسط نگارندگان مورد بازدید قرار گرفته‌اند.

گفتنی است مقاله پیش رو حاصل مطالعات میدانی نگارندگان در تپه باستانی یثدی قارداشلار (هفت برادر) در روستای امیرآباد بخش فیروزآباد شهرستان کوثر، قبرستان روستای انار در بخش لاهرود شهرستان مشکین شهر، روستای سوسه‌هاب (سوساوا) در ده کیلومتری شهر هشتمین شهرستان خلخال در استان اردبیل، قبرستان امام‌زاده اسحاق روستای خانقاه شهرستان هریس و قبرستان روستای کیوج شهرستان مهربان در استان آذربایجان شرقی است. به‌رغم آن‌که در بررسی‌های باستان‌شناسی انجام یافته در مناطق مختلف، تعداد قابل ملاحظه‌ای از سنگ قبرهای با برجستگی فوقانی گزارش شده، اما تا کنون مطالعه اختصاصی با رویکرد مقاله حاضر صورت نگرفته است. خلأ مطالعاتی در این‌باره موجب شد نگارندگان، نمونه سنگ قبرهای به دست آمده در مناطق مختلف ایران را به عنوان یک کلیت مورد بررسی قرار دهند.

### گونه‌شناسی و طبقه‌بندی سنگ قبرها

در حالت کلی، سنگ قبرهای مورد بررسی، متشکل از دو قسمت بدنه و برجستگی فوقانی هستند. قسمت پایه، بخش اصلی سنگ قبر را تشکیل می‌دهد که بیشترین تزئینات بر روی آن ایجاد می‌شود. قسمت برجسته، به صورت پیوسته و متصل به بدنه

تراشیده می‌شود. فرم‌های مختلف پایه و بخش فوقانی و نحوه ترکیب‌بندی آن‌ها مبنای تقسیم‌بندی حاضر است. گروه اول، سنگ مزارهای گهواره‌ای تخت هستند. در این گروه اندازه برجستگی فوقانی همسان یا بیشتر از ارتفاع پایه است (شکل ۱، تصویر ۱).



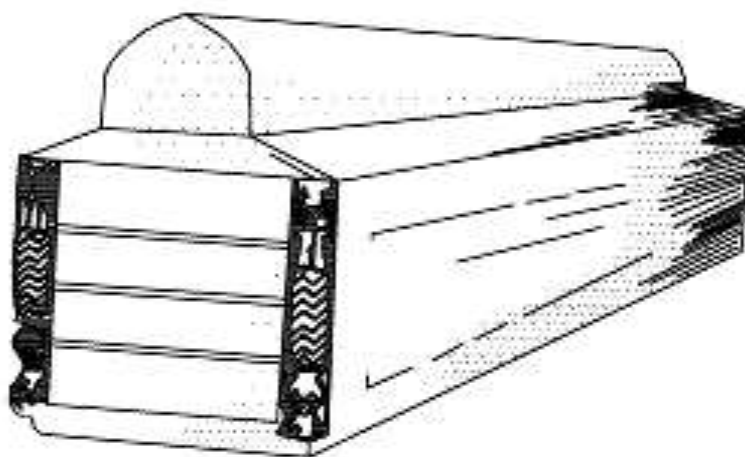
شکل ۱: سنگ قبر گونه گهواره‌ای تخت روستای امیر آباد -  
محوطه یندی قارداشلار، شهرستان کوثر، استان اردبیل



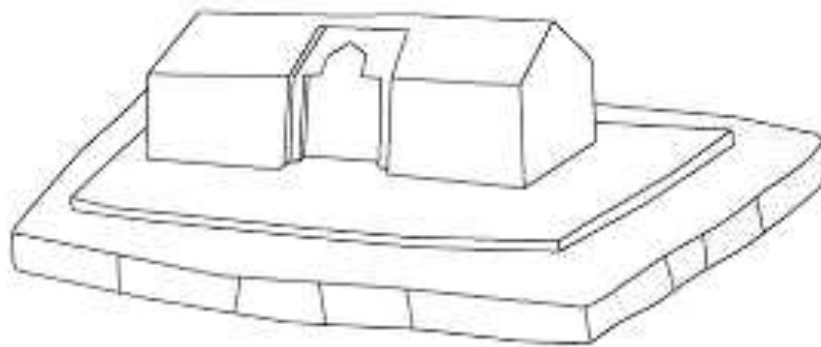
تصویر ۱: سنگ قبر گونه گهواره‌ای تخت روستای امیر آباد -  
محوطه یندی قارداشلار، شهرستان کوثر، استان اردبیل

تزیینات محرابی و قبه‌ای به صورت نمادهای عددی، از مهم‌ترین ویژگی‌های این

گروه به شمار می‌رود. گروه دوم سنگ مزارهای نوع گهواره‌ای صندوقی است که در این گروه، ارتفاع برجستگی فوقانی کمتر از پایه در نظر گرفته می‌شود (شکل ۲). گروه سوم، سنگ مزارهای مطبق هستند (شکل ۳). گروه چهارم با نمونه‌های پیش‌گفته، تفاوتی اساسی دارد. در این نمونه‌ها به جای استفاده از سنگ یکپارچه از قلوه‌سنگ‌های بزرگ با ابعاد مختلف استفاده شده که سطح گور را می‌پوشاند. تنها تشابهی که می‌توان میان این گونه، با گونه‌های پیشین قائل شد، قلوه‌سنگ‌هایی هستند که در یک ردیف طولی بر روی سنگ‌های زیرین نهاده شده که فرم گهواره‌ای را به ذهن تداعی می‌کند (تصویر ۲).



شکل ۲. سنگ قبر گهواره‌ای صندوقی موزه گرگان (رجایی علوی و وفایی، ۱۳۸۸: ۱۰۵)



شکل ۳. سنگ قبر گهواره‌ای مطبق قبرستان امامزاده عقیل حسن‌آباد زنجان (نیکزاد و کناری، ۱۳۸۴: ۳۸۴)



تصویر ۲. سنگ نشانه قبر دورچین سنگی

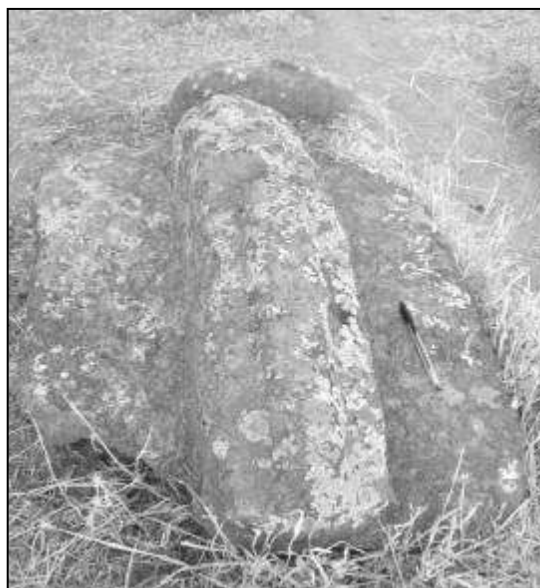
با سنگ‌های رودخانه‌ای روستای انار، شهرستان مشکین‌شهر، استان اربیل

## ۱. سنگ مزارهای گهواره‌ای تخت

این گونه از سنگ قبرها در قسمت پایه به صورت تخت هستند و ارتفاعی کوتاه دارند. در نمونه‌های مورد بررسی، اندازه برجستگی فوقانی، همسان یا بیشتر از ارتفاع پایه است. این گروه از سنگ قبرها در سه‌گونه به شرح زیر تقسیم‌بندی می‌شوند:

### ۱-۱. سنگ مزارهای گهواره‌ای تخت با زائده‌ای بر روی قسمت برجستگی فوقانی

در این گروه، زائده‌ای مضاعف و با عرض کم به صورت طولی بر روی برجستگی فوقانی ایجاد می‌شود. از این دسته از سنگ‌های مزار، دو نمونه در قبرستان روستای انار (تصویر ۳) و یک نمونه در قبرستان امامزاده اسحاق روستای خانقاه شهرستان هریس استان آذربایجان شرقی شناسایی شده است (تصویر ۴). این گونه از سنگ مزارها فاقد هرگونه تزیین‌اند.



تصویر ۳. نمونه سنگ قبر گهواره‌ای تخت با یک زائده

بر روی قسمت برجستگی فوقانی از روستای انار، شهرستان مشکین‌شهر، استان اردبیل





تصویر ۴. نمونه سنگ قبر گهواره‌ای تخت با یک زائده بر روی قسمت برجستگی فوقانی از روستای خانقاه، شهرستان هریس، استان آذربایجان شرقی

### ۱-۲. سنگ مزارهای گهواره‌ای پیوسته

این دسته از سنگ‌های مزار، حالتی کشیده دارند و قسمت پایه و برجستگی فوقانی آن‌ها به صورت پیوسته تراشیده شده‌اند. از این گونه، تنها یک نمونه در قبرستان روستای انار مشکین‌شهر شناسایی شده (تصویر ۵) و این نمونه نیز فاقد هرگونه تزیین است.



تصویر ۵. سنگ قبر گهواره‌ای پیوسته روستای انار، شهرستان مشکین‌شهر، استان اردبیل

### ۱-۳. سنگ مزارهای گهواره‌ای تخت ساده

سنگ قبرهای این گروه، از پایه‌ای به صورت تخت تشکیل شده و برجستگی‌ای به

صورت مکعب مستطیل ساده بر روی آن قرار دارد. این شکل در محوطه یئدی قارداشلار (هفت برادران)<sup>۱</sup> شناسایی شده است. در این مکان، بقایای پی سنگی بنای مستطیل شکل با راستای شرقی - غربی به ابعاد هفت در یازده متر قابل پی گردی است که احتمال می رود این سنگ قبرها در محل ساخته شده باشند. در بررسی های انجام گرفته در اطراف محوطه، معدن استخراج سنگ خام مورد نیاز برای ساخت سنگ قبرها شناسایی شد.<sup>۲</sup>

دو نمونه سنگ قبر از این گروه در محوطه یئدی قارداشلار مورد شناسایی قرار گرفته است. یکی از آنها بزرگ تر بوده و ابعاد کلی آن  $29 \times 80 \times 240$  سانتی متر است. قطر پایه این سنگ قبر ۱۶ سانتی متر و برآمدگی سطح فوقانی آن در ابعاد  $17 \times 20 \times 120$  سانتی متر است (تصویر ۱، شکل ۱). سنگ قبر دوم، نسبت به نمونه پیشین، ابعادی کوچک تر دارد، اما به دلیل قرار گرفتن قسمتی از آن در داخل خاک، درباره اش نمی توان اطلاعات تکمیلی ارائه داد. مهم ترین ویژگی این سنگ قبرها وجود نقش دوازده محراب بر سطح آنهاست.

دو نمونه موجود در موزه فلک الافلاک خرم آباد لرستان نیز در این گروه، تقسیم بندی می شوند. اما در این نمونه ها نقش چهارقبه در چهار گوشه سنگ قبر قابل مشاهده است (تصویر ۶).



۱. روستای امیرآباد، بخش فیروز، شهرستان کوثر، استان اردبیل.  
۲. این معدن در فاصله دو کیلومتری از محل تپه و در اراضی روستای اوشار (افشار) قرار گرفته است. گفتنی است همچنان ساکنان روستای یادشده از این سنگ معدن استفاده می کنند و بنا به گفته اهالی، تا همین اواخر نیز سنگ تراشان دوره گرد - به ویژه از شهر میانه - برای ساخت سنگ قبرها و نیز تراش سنگ های آبخشور و آغل گوسفندان به روستا می آمدند.



تصویر ۶. سنگ قبر گهواره‌ای تخت با چهار قبه در چهار گوشه، موزه فلک الافلاک خرم‌آباد، لرستان

## ۲. سنگ قبرهای مطبق

در این گونه از سنگ مزارها، قسمت پایه و برجستگی روی آن به صورت مطبق به هم متصل‌اند. نمونه روستای سوسهاب (سوساوا)<sup>۱</sup> به شکل سه طبقه ساخته شده است. در این نمونه نقش یک قبه بر روی برجستگی سنگ قبر دیده می‌شود که احتمالاً دارای قرینه نیز بوده است، ولی به دلیل قرار گرفتن در داخل خاک، قابل مشاهده نیست (تصویر ۷). نمونه قبرستان روستای خانقاه<sup>۲</sup> نیز به حالت مطبق است و نقش دو قبه در دو سمت بخش فوقانی آن دیده می‌شود. نقش محراب در دو سمت طولی سنگ قبر نیز قابل رویت است (تصویر ۸). هر دو نمونه موجود در قبرستان امامزاده عقیل<sup>۳</sup> نیز به صورت مطبق‌اند و در سمت طولی هر دو اثر، نقش محراب، تراش خورده است که بنا به اعتقادات محلی، این سنگ قبرها مربوط به سادات علوی این روستاست (شکل ۳) (نیکزاد و کناری، ۱۳۸۴: ۳۸۴).

چهارمین نمونه از این گروه، مربوط به نمونه قبرستان روستای کیوج<sup>۴</sup> است که به صورت مطبق فاقد تزیینات بوده و از آن دوباره در زمان معاصر به عنوان سنگ نشانه قبر استفاده شده است (تصویر ۹).

۱. روستای سوسهاب از توابع بخش خورش رستم، شهرستان خلخال، استان اردبیل است.

۲. روستای خانقاه از توابع شهرستان هریس استان آذربایجان شرقی است.

۳. قبرستان امامزاده عقیل در بخش کرانی، حاشیه غربی شهر یاسوکنند، استان زنجان قرار گرفته است.

۴. قبرستان روستای کیوج در شهرستان مهربان استان آذربایجان شرقی قرار گرفته است.



تصویر ۷. سنگ قبر گهواره‌ای مطابق روستای سوسه‌هاب، شهرستان خلخال، استان اردبیل



تصویر ۸. سنگ قبر گهواره‌ای مطابق با نقش دو قبه روی برجستگی فوقانی در قبرستان اطراف امام‌زاده اسحاق، روستای خانقاه، شهرستان هریس، استان آذربایجان شرقی



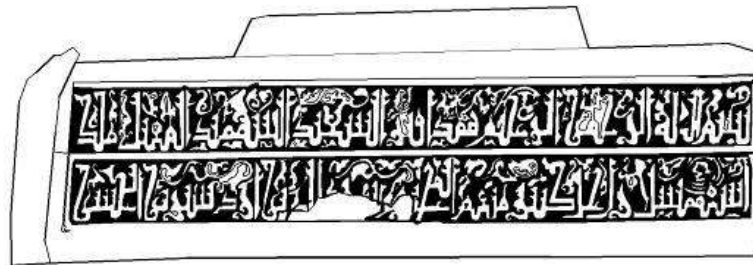
تصویر ۹. سنگ قبر گهواره‌ای مطبق روستای کیوج، شهرستان مهربان، استان آذربایجان شرقی

### ۳. سنگ قبرهای گهواره‌ای صندوقی

در این نمونه از سنگ قبور، قسمت پایه به شکل صندوقی است و طول برجستگی فوقانی کمی کوتاه‌تر از قسمت پایه در نظر گرفته می‌شود. سه نمونه شناسایی شده در منطقه گلستان به شکل صندوقی با برجستگی به شکل لاله برگشته است (شکل ۲)، (رجایی علوی و وفایی، ۱۳۸۸: ۳۱؛ معطوفی، ۱۳۸۷: ۴۲۵). نمونه دیگری از این گروه در قبرستان روستای خانقاه شناسایی شد. این نمونه دارای چهار قبه در چهار کنج سنگ قبر است (تصویر ۱۰). سه نمونه دیگر از این گروه، در روستای گاوکشک<sup>۱</sup> شناسایی شد (شیخ‌الحکمایی، ۱۳۷۳: ۱۲۰) که به شکل صندوقی با برجستگی فوقانی به حالت شیروانی است. در این فرم، قسمت پایه به شکل صندوقی با تزیینات مختلف بوده و قسمت برجستگی فوقانی نیز دارای کتیبه است (شکل ۴).

نمونه چوبی این گونه از پوشش قبور در بقعه شیخ صفی‌الدین اردبیلی شناسایی شده که به صورت صندوقی مطبق است. این صندوق قبر از سه قسمت مجزا و مطبق تشکیل شده است و کتیبه‌های آن به خط ثلث است که به معرفی صاحب قبر می‌پرداخته و متأسفانه بخش اعظم آن از بین رفته است (تصویر ۱۱) (یوسفی، ۱۳۸۹: ۲۵۵).

۱. روستای گاوکشک در شهرستان کازرون (استان فارس) قرار گرفته است.



شکل ۴. سنگ قبر گهواره‌ای صندوقی با برجستگی فوقانی شیروانی شکل، منطقه کازرون، روستای گاوکشک، استان فارس (شیخ الحکامی ۱۳۷۳: ۱۲۰)



تصویر ۱۰. سنگ قبر گهواره‌ای صندوقی با چهار برجستگی در چهار گوشه سنگ قبر، در قبرستان اطراف امامزاده اسحاق روستای خانقاه، شهرستان هریس، استان آذربایجان شرقی



تصویر ۱۱. صندوق مطابق گهواره‌ای از جنس چوب، قبر محیی‌الدین محمد در بقعه شیخ صفی‌الدین اردبیلی (یوسفی ۱۳۸۹: ۲۵۵)



#### ۴. سنگ‌های نشانه قبر به شکل دورچین سنگی

این گروه، از کنار هم قرار گرفتن سنگ‌های رودخانه‌ای به شکل بیضی ایجاد می‌شوند و قسمت برجستگی نیز با چیدن ردیفی از سنگ‌های رودخانه‌ای در قسمت میانی دورچین سنگی ایجاد شده است. هرچند در این گروه، مصالح تغییر کرده و از حالت یکپارچه خبری نیست، ولی با وجود تفاوت‌های بصری، تفکر ساخت آن‌ها تداعی کننده شکل گهواره‌ای است. به دست آمدن این فرم در کنار دو گروه قبلی، این نظر را تقویت می‌کند که در دسترس بودن، ارزانی و بوم‌آورد بودن مصالح و سادگی اجرا عاملی است که باعث شده این فرم از رایج‌ترین انواع نشانه‌گذاری بر روی گور باشد (تصویر ۲) که همچنان در بسیاری از روستاها در مناطق مختلف ایران مورد استفاده قرار می‌گیرد. این شیوه از نشانه‌گذاری‌ها در قبور زمان ساسانیان در منطقه فارس نیز مشاهده شده است (اسدی، ۱۳۹۱).

#### ۴-۱. گاه‌نگاری و کتیبه‌ها

هر سه نمونه شناسایی شده در استان گلستان دارای کتیبه شامل نام الله، محمد، علی، صلوات کبیر، شعر، آیه الکرسی، یاسین، نام کاتب و نام متوفی است و هر سه نمونه مربوط به پیروان مذهب تشیع است. نوع خطوط به کار رفته به صورت ثلث و ریحان بوده و تاریخ ذکر شده بر روی آن‌ها ۸۹۵ - ۱۰۳۸ هجری و قرون دهم و یازدهم گزارش شده است که نشان می‌دهد حتی در یک جغرافیای محدود، سنگ قبرهای با برجستگی فوقانی در طول زمان، پیوسته مورد استفاده قرار گرفته است (رجایی علوی و وفایی، ۱۳۸۸: ۳۱).

تنها نمونه کتیبه‌دار منطقه آذربایجان، صندوق قبر آرامگاه محیی‌الدین محمد در بقعه شیخ صفی‌الدین اردبیلی است. کتیبه‌های آن به خط ثلث است که به معرفی صاحب قبر می‌پردازد. متأسفانه بخش اعظم کتیبه مذکور از بین رفته است. قرائت کتیبه صندوق قبر آرامگاه محیی‌الدین محمد بدین قرار است: «محمد نور الله قبر هما فی شهر محرم سنه ثلث و خمسين و سبعمائة ۱۳۵۲ م / ۷۵۳ ه» (یوسفی، ۱۳۸۹: ۲۵۵).

با توجه به کتیبه‌ها، حجار هر سه سنگ قبر روستای گاوکشک، شخصی به نام محمود بن موسی بن کهزاد است. نوع خط و تزیینات حجاری شده در این سنگ قبرها یکسان و

متعلق به سال‌های ۶۷۷، ۶۸۷ و ۷۰۷ قمری است (شیخ الحکامی، ۱۳۷۳: ۱۲۰).  
 قدیمی‌ترین نمونه تاریخ‌دار سنگ قبرهای با برجستگی فوقانی مربوط به سنگ قبر موزه فلک الافلاک است که بر روی آن، متن «هذا قبر الحسين بن عثمان الفراس البرسقی مات فی سنة خمسین و خمس مائة (۵۵۰ ق)» حک شده است (فرزین، ۱۳۸۴: ۹۳). همان‌طور که می‌بینیم، این سنگ قبرها به دوره زمانی خاصی تعلق ندارند و در اغلب دوره‌های اسلامی قابل شناسایی هستند.

## ۲-۴. آرایه‌های سنگ مزارهای گهواره‌ای

گونه‌های شناسایی شده در مناطق آذربایجان، لرستان و فارس عمده تزیینات را کتیبه، نقش محراب و نقش قبه‌ای تشکیل داده است. در نمونه‌های منطقه مازندران که متعلق به دوره تیموری تا صفوی هستند؛ بدنه سنگ قبرها را با نقوش اسلیمی، پیچ‌گلدانی و گل‌های چهارپر و کتیبه‌ها مزین کرده‌اند که همگی نمایان‌گر آن‌اند که متوفیان پیرو مذهب تشیع بوده‌اند در نمونه یئدی قارداشلار، نقش دوازده محراب به صورت دورچین حول برجستگی فوقانی تکرار شده و نمادی عددی به نظر می‌رسد که با مذهب تشیع در آذربایجان، ارتباطی معنادار دارد. در مقابل، دو نمونه شناسایی شده در موزه فلک الافلاک لرستان مربوط به آل برسق در دوره سلجوقی است که از پیروان مذهب اهل تسنن هستند؛ بر روی این دو نمونه، نقش چهار قبه به نشان از چهار خلیفه نقش شده است.

## نتیجه‌گیری

با توجه به اهمیت مرگ و معاد در جهان‌بینی اسلامی، نشانه‌گذاری روی قبور امری متداول در ادوار اسلامی است. در این میان، فرم سنگ قبرهایی با برجستگی فوقانی در اکثر نقاط ایران - آذربایجان، فارس، لرستان و مازندران - با لحاظ ویژگی‌های محلی در گستره‌ای از دوره سلجوقی تا صفوی قابل شناسایی هستند. از نظر شکل، آثار به دست آمده را می‌توان به چهار گروه اصلی نظیر گهواره‌ای تخت، مطبق، گهواره‌ای صندوقی و دورچین سنگی طبقه‌بندی کرد. سنگ قبرهای گروه گهواره‌ای تخت را می‌توان به سه زیرگروه گهواره‌ای ساده، گهواره‌ای پیوسته و گهواره‌ای تخت با زائده‌ای بر روی



قسمت برجستگی تقسیم کرد. عنصر مشترک در تمامی سنگ قبرهای مورد مطالعه وجود یک برجستگی فوقانی است که به اشکال مختلفی بر روی بدنه تراشیده شده است. نقش دوازده محراب بر روی سنگ قبرهای محوطه یندی قارداشلار و کتیبه‌های موجود در سنگ قبرهای شناسایی شده در مازندران بیان‌گر پیوند با مذهب تشیع است و در مقابل، نقش چهار قبه در دو نمونه موجود در موزه فلک‌الافلاک لرستان، به آل برسق سلجوقی تعلق دارد و مرتبط با شیوه تزیین قبور اهل سنت است. حوزه پراکنش، کتیبه‌ها و نقوش نشان می‌دهند سنگ قبرهای گهواره‌ای صرفاً به جغرافیای خاص، دوره سیاسی مشخص یا یک مذهب خاص محدود نبوده‌اند. پژوهش حاضر بیان‌گر این نکته است که این فرم با هم‌زیستی در کنار مذاهب مختلف اسلامی، از ورای سلسله‌ها و مرزها عبور کرده و بقای خود را در طول بیش از شش قرن حفظ کرده است.



منبع	توضیحات	شکل	مذهب	تزیینات	کتیبه	محل کشف	تاریخ	نوع گونه	
(خانعلی، ۱۳۹۲: ۱۸۱)	-	تصویر ۴	؟	-	-	قبرستان روستای خانقاه- هریس	؟	۱-۱. گهواره‌ای تخت با زائده‌ای بر روی قسمت برجستگی فوقانی	۱
(خانعلی، ۱۳۹۲: ۱۷۸)	-	تصویر ۳	؟	-	-	قبرستان روستای انار	؟	۱-۱. گهواره‌ای تخت با زائده‌ای بر روی قسمت برجستگی فوقانی	۲
(خانعلی، ۱۳۹۲: ۱۷۹)	-	تصویر ۵	؟	-	-	قبرستان روستای انار	؟	۱-۲. گهواره‌ای پیوسته	۳
(خانعلی، ۱۳۸۵)	در این محوطه دو نمونه از این گونه وجود داشت.	تصویر ۱ شکل ۱	تشیع	نقش ۱۲ محراب	-	محوطه یندی قارداشلار- اردبیل	؟	۱-۳. گهواره‌ای تخت ساده	۴
(فرزین، ۱۳۸۴: ۹۳)	یک نمونه دیگر با ویژگی‌های مشابه اما با قسمت پایه کوتاه‌تر در همین مکان شناسایی شد.	تصویر ۶	تسنن	چهار قبه در چهار گوشه سنگ قبر	هذا قبرالحسین بن عثمان الفراس البرسقی مات فی سنه خمسین و خمس مائه	موزه فلک الافلاک خرم آباد	سلجوقی (۵۵۰هـ.ق)	۱-۳. گهواره‌ای تخت ساده	۵
(نیکزاد و کناری، ۱۳۸۴: ۳۸۴)	در این محوطه دو نمونه از این گونه وجود داشت. و دومی بدون نقش محراب	شکل ۳	؟	نقش یک محراب	؟	امامزاده عقیل- یاسوکنند زنجان	؟	۲. سنگ قبرهای مطبق	۶
(یوسفی، ۱۳۸۹: ۲۵۵)	کتیبه‌ها بعضاً از بین رفته	تصویر ۱۱	؟	کتیبه	ثلث: محمد نور الله قبرهما فی شهر محرم سنه ثلث و خمسين وسبعمائه	بقعه شیخ صفی‌الدین اردبیلی	۱۳۵۲م/ ۷۵۳ق	۲. صندوق مطبق گهواره‌ای	۷
(خانعلی، ۱۳۹۲)	نصف سنگ قبر داخل خاک می‌باشد.	تصویر ۷	؟	نقش دو قبه در دو سمت طولی برجستگی فوقانی	؟	قبرستان روستای سوسه‌هاب، خلخال، اردبیل	؟	۲. سنگ قبرهای مطبق	۸

منبع	توضیحات	شکل	مذهب	تزیینات	کتیبه	محل کشف	تاریخ	نوع گونه	
(خانلی، ۱۳۹۲: ۱۸۲)	-	تصویر ۸	؟	با نقش دو قبه روی برجستگی فوقانی و دو محراب در طرفین	-	قبرستان اطراف امامزاده اسحاق. روستای خانقاه هریس	؟	۲. سنگ قبرهای مطبق	۹
(خانلی، ۱۳۹۲: ۱۸۳)	نصف سنگ قبر داخل خاک می‌باشد.	تصویر ۹	-	-	-	روستای کیوج، شهرستان مهربان		۲. سنگ قبرهای مطبق	۱۰
(رجایی علوی و وفایی ۱۳۸۸: ۱۰۵)	سه نمونه در استان گلستان شناسایی شده. نوع خطوط ثلث و ریحان بوده و تاریخ ذکر شده بر روی آن‌ها ۸۹۵ ه.ق تا ۱۰۳۸ ه.ق و قرون دهم و یازدهم است	شکل ۲	تشیع	نقوش اسلیمی، بیچ گلدانی و گلپهای چهار پر	هر سه محتوی نام الله، محمد، علی، صلوات کبیر، شعر، آیت الکرسی، نام یاسین، نام کاتب و نام متوفی	موزه گرگان	تیموری تا اواخر صفوی	۳. گهواره‌ای صندوقی	۱۱
(شیخ الحکمایی ۱۳۷۳: ۱۲۰)	حجار هر سه نمونه یک نفر است.	شکل ۴			محمود بن موسی بن کهرزاد	روستای گاو کشک - شهرستان کازرون - فارس	متعلق به سال‌های ۶۷۷، ۶۸۷ ۷۰۷ ه.ق	۳. گهواره‌ای صندوقی با برجستگی فوقانی شیروانی شکل	۱۲
(خانلی، ۱۳۹۲: ۱۸۲)	-	تصویر ۱۰	تسنن؟	چهار قبه در چهار گوشه سنگ قبر	-	قبرستان اطراف امامزاده اسحاق. روستای خانقاه هریس		۳. گهواره‌ای صندوقی	۱۳
(خانلی، ۱۳۹۲: ۱۷۹)	دورچین سنگی از سنگ‌های رودخانه‌ای و یک ردیف سنگ در قسمت میانی	تصویر ۲	-	-	-	قبرستان روستای انار		۴. دورچین سنگی	۱۴

## منابع

- اسدی، احمدعلی (۱۳۹۱ش)، *تکامل اجتماعی - اقتصادی فارس در دوره ساسانی بر پایه مدارک باستان‌شناختی* (رساله دکتری)، تهران، دانشکده علوم انسانی، دانشگاه تربیت مدرس.
- خانعلی، حمید (۱۳۸۵ش)، گزارش بررسی و ثبت آثار شهرستان کوثر استان اردبیل، شرکت مهندسی مشاور کهن‌ژ شارسرستان، گزارش چاپ نشده سازمان میراث فرهنگی، گردشگری و صنایع دستی استان اردبیل.
- \_\_\_\_\_ (۱۳۹۲ش)، *مطالعه آثار دوره اسلامی شهرستان کوثر استان اردبیل بر اساس بررسی باستان‌شناختی منطقه*، استاد راهنما: دکتر سید مهدی موسوی کوهپر، تهران، دانشگاه تربیت مدرس.
- خلعتبری، محمدرضا (۱۳۸۳ش)، *کاوش‌های باستان‌شناسی در محوطه‌های باستانی تالش، مریان - تندوین، انتشارات پژوهشگاه سازمان میراث فرهنگی و اداره کل میراث فرهنگی استان گیلان.*
- داودی، داود و دیگران (۱۳۹۰ش)، *گزارش مقدماتی فصل‌های اول و دوم بررسی و شناسایی باستان‌شناختی شهرستان الشتر، لرستان*، مجله پژوهش‌های باستان‌شناسی دانشگاه تربیت مدرس، سال دوم و سوم، شماره چهارم و پنجم.
- رجایی علوی، سهیلا؛ شهربانو وفایی (۱۳۸۸ش)، *کتیبه‌های اسلامی گرگان و دشت «سنگ‌نوشته‌ها و یادمان‌های چوبی»*، تهران، سازمان میراث فرهنگی کشور، چاپ اول.
- شیخ‌الحکمایی، عمادالدین (۱۳۷۴ش)، «کتیبه‌های کوفی کازرون»، *وقف میراث جاویدان*، سال سوم، شماره دوم، تهران.
- فرزین، علیرضا (۱۳۸۴ش)، *گورنگاره‌های لرستان*، تهران، پژوهشکده مردم‌شناسی، چاپ اول.
- کیان، مریم (۱۳۸۸ش)، «معرفی هنرهای شیعی شکل گرفته در اوایل دوره صفوی در اردبیل (صندوق قبر و شکل‌گیری ضریح در بقعه شیخ صفی‌الدین)»، *مجموعه مقالات نخستین همایش ملی هنرهای شیعی از عهد صفوی تا امروز*، اردبیل، انتشارات

- سازمان میراث فرهنگی، صنایع دستی و گردشگری.
- کامبخش فرد، سیف‌الله (۱۳۷۷ش)، *گور خمره‌های اشکانی، باستان‌شناسی و تاریخ* (پیوست شماره ۱)، تهران، چاپ اول.
- گیرشمن، رومان (۱۳۷۱ش)، *هنر ایران در دوران ماد و هخامنشی*، ترجمه: بهرام فره‌وشی، تهران، انتشارات علمی فرهنگی، چاپ دوم.
- \_\_\_\_\_ (بی‌تا)، *هنر ایران در دوران پارت و ساسانی*، ترجمه: بهرام فره‌وشی، تهران، انتشارات علمی.
- معطوفی، اسدالله (۱۳۸۷ش)، *گرگان و استرآباد سنگ مزارها و کتیبه‌های تاریخی*، تهران، انتشارات حروفیه.
- نیک‌زاد، ذات‌الله؛ عیسی اسفرنجان‌کناری (۱۳۸۴ش)، «پژوهش معماری آرامگاه تاریخی حسن‌آباد یا سوگند بیجار - امام‌زاده عقیل»، *سومین گنگره تاریخ معماری و شهرسازی ایران* (ج ۱)، به کوشش: باقر آیت‌الله‌زاده شیرازی، کرمان، انتشارات ارگ بم.
- هژبری نوبری، علیرضا (۱۳۸۳ش)، «جایگاه کاوش‌های مسجد کبود تبریز در عصر آهن ایران و مقایسه آن با سایر محوطه‌های هم‌عصر»، *مجموعه مقالات همایش بین‌المللی باستان‌شناسی ایران: شمال غرب ایران*، به کوشش: مسعود آذرنوش، تهران، انتشارات پژوهشکده باستان‌شناسی.
- هژبری نوبری، علیرضا (۱۳۸۹ش)، *گزارش سومین فصل کاوش‌های باستان‌شناختی گورستان باستانی لاریجان منطقه خداآفرین*، تهران، چاپ نشده سازمان میراث فرهنگی.
- یوسفی، حسن؛ ملکه گلمغانی‌زاده اصل (۱۳۸۹ش)، *هنرهای شیعی در مجموعه تاریخی و فرهنگی شیخ صفی‌الدین اردبیلی*، اردبیل، انتشارات یاوریان، چاپ اول.
- Germer, R. (2004), *Mummification. Egypt the World of the Pharaohs*, KÖNEMANN, an imprint of Tandem Verlag GmbH, königswinter, Pp 458- 469.
- Kampp-Seyfried, Friederike.(2004), *Overcoming Death – The Private Tombs of Thebes of Egypt the World of the Pharaohs*, KÖNEMANN, an imprint of Tandem Verlag GmbH, königswinter, Pp 248-263.
- Negahban, E. (1996), *Marlik: The Complete Excavation Report I, II, III*. Philadelphia: The University Museum, University of Pennsylvania.



- Taylor, T. F. (2002) *The Buried Soul: How Human Invited Death*. Beacon Press.
- Verhoeven, U. (2004), *The Mortuary Cult. Egypt the World of the Pharaohs*, KÖNEMANN, an imprint of Tandem Verlag GmbH, königswinter, Pp 480 - 489.
- Wafaa el-Saddik (2004), *The Burial. Egypt the World of the Pharaohs*, KÖNEMANN, an imprint of Tandem Verlag GmbH königswinter, Pp 458-469.